



Funded by the
European Union

UP-RURAL!

Erasmus+ Project

2021-1-RO01-KA220-VET-000034694



Let's green, digital and animate rural inclusive territories!

Questo progetto è stato finanziato dall'Unione Europea

Til contenuto di questo materiale è di esclusiva responsabilità degli autori e l'Agenzia nazionale e la Commissione europea non sono responsabili dell'utilizzo del contenuto delle informazioni.

UP-RURAL! INVERNO 2023



Up-Rural è un progetto di cooperazione transnazionale finanziato dal programma Erasmus+ tra 7 partner provenienti da 6 paesi: Irlanda, Romania, Italia, Grecia, Cipro e Spagna.

Si tratta di un progetto di ricerca e formazione che mira ad aumentare il numero di personale formato per lo sviluppo comunitario nelle aree rurali di tutta Europa. La formazione si concentrerà sul sostegno ai gruppi svantaggiati e vulnerabili nei territori dei partner.

Siamo entusiasti di condividere le recenti attività del progetto che si sono svolte fino ad oggi e di fornire informazioni sui prossimi eventi!

"Community Development Officer" - Curriculum e materiale formativo

EEdufor, (Romania), ha sviluppato la metodologia del curriculum per il programma di formazione online, Responsabile per lo sviluppo delle aree rurali, in linea con le esigenze determinate dall'indagine sull'apprendimento WBL e dal report del PRI. Tutti i partner hanno contribuito allo sviluppo del curriculum e dei moduli, includendo storyboard e scenari adattati ai contenuti dell'e-learning. Sono stati creati 4 moduli teorici, 5 storyboard di vyond e 2 scenari per partner. Tutti i partner hanno fornito contenuti per la piattaforma educativa e il percorso di valutazione digitale.



Home / My courses / DIGITALTRAINERS

Community Development Officer

IA settembre 2023 la piattaforma didattica il percorso di valutazione digitale sono stati completati e pronti per il test.

Il programma di formazione online, Community Development Officer, è accessibile tramite il sito web del progetto, dove i singoli moduli sono accessibili dalla schermata iniziale. Ogni modulo presenta una descrizione, un percorso di apprendimento, una valutazione a quiz e materiali didattici scaricabili. Per favorire un'esperienza di apprendimento interattiva, sono disponibili anche storie video animate e scenari. Tutte le sezioni devono essere ultimate prima di completare la valutazione. Gli studenti possono rivedere i materiali tutte le volte che lo desiderano.

Modulo 1: Il nuovo contesto green europeo collegato al quadro CLLD LEADER..



Il modulo 1 offre ai partecipanti 6 unità per esplorare e ampliare la loro conoscenza del nuovo contesto europeo green collegato al quadro CLLD.

- L'Agenda 2030 delle Nazioni Unite e gli Obiettivi di sviluppo sostenibile
- La strategia europea Green Deal
- Il futuro della Politica Agricola Comune: obiettivi sociali, ambientali ed economici - La Politica Agricola Comune promuove un settore agricolo sostenibile e competitivo, in particolare attraverso la "Strategia Farm to Fork".
- Strategia dell'UE per la biodiversità 2030
- Il partenariato europeo per l'innovazione in campo agricolo
- Programmi e fondi specifici per lo sviluppo rurale

Modulo 2: Diventare un responsabile delle politiche comunitarie con CLLD LEADER.



Il modulo 2 offre ai partecipanti 5 unità per esplorare e ampliare le proprie conoscenze per diventare un responsabile delle politiche comunitarie utilizzando CLLD LEADER.

- Fornire strategie di miglioramento utilizzando LEADER Strategie di Sviluppo Locale (LDS). Strategie di sviluppo locale (LDS) - Guida alla progettazione e all'attuazione.
- Consulenza sugli atti legislativi.
- Gestione di progetti e preparazione di progetti locali con fondi UE.
- Sviluppare una rete professionale: raggiungere e incontrare persone in un contesto professionale.
- Garantire la trasparenza delle informazioni supportando i beneficiari locali con informazioni (risorse) e strumenti LEADER.

Ogni modulo è composto da unità e sottocapitoli e ha lo scopo di guidare e aiutare i partecipanti a comprendere e implementare le conoscenze e le abilità in un ambiente di lavoro pratico. I partecipanti acquisiranno competenze, conoscenze e abilità per sostenere il lavoro di responsabile dello sviluppo delle aree rurali.

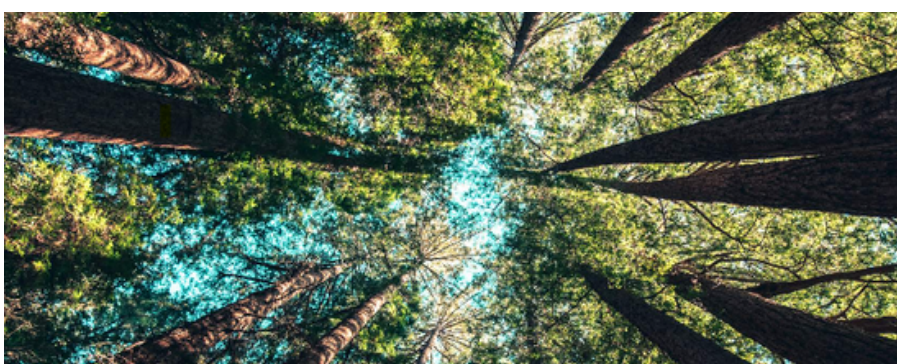
Modulo 3: Creare e mantenere relazioni con gli stakeholder della comunità



Il modulo 3 offre ai partecipanti 2 unità per esplorare e ampliare le loro conoscenze sulla creazione e il mantenimento di relazioni con gli stakeholder della comunità rurale.

- Obiettivi di sviluppo sostenibile per la costruzione di comunità locali sostenibili.
- Sviluppo di soft skills: lavoro di squadra, negoziazione, flessibilità, adattabilità, pensiero critico, problem solving.

Modulo 4: Un nuovo ERA di comunicazione per lo sviluppo rurale sostenibile



Il modulo 4 offre ai partecipanti 4 unità per esplorare ed espandere la loro conoscenza dei nuovi ERA di comunicazione per lo sviluppo rurale sostenibile.

- Relazioni pubbliche nel mondo digitale e verde.
- Rendicontazione della sostenibilità dell'organizzazione secondo gli standard della Global Reporting Initiative (GRI).
- Promozione dei canali
- Presentazioni pubbliche e public speaking

Apprendimento Work Based Learning – Romania & Irlanda

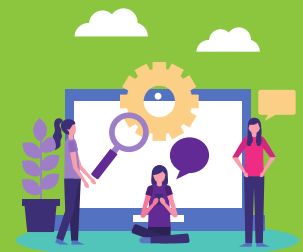


60 partecipanti, che si sono impegnati nel programma di formazione online, hanno avuto l'opportunità di completare l'elemento di apprendimento WBL della formazione in Romania e Irlanda durante i mesi di ottobre e novembre. Queste attività pratiche e basate sul lavoro, ospitate da **Asociația GAL Napoca Porolissum (Romania)** e da **Ballyhoura Development CLG (Irlanda)**, si sono concentrate sulle attività di sviluppo della comunità nelle aree rurali, sul lavoro di squadra in un progetto e sull'opportunità di uno scambio culturale.

L'apprendimento basato sul lavoro (WBL) in Romania e Irlanda ha offerto ai partecipanti l'opportunità di applicare le conoscenze acquisite durante la formazione online e applicarlo a un contesto lavorativo reale.

I partecipanti si sono cimentati in attività pratiche, relative al ruolo di responsabile dello sviluppo delle aree rurali:

- Sviluppare documenti e rapporti sulla sostenibilità
- Svolgere attività ecologiche con le comunità locali
- Lavorare con e per le persone svantaggiate
- Produrre e condividere comunicazioni digitali
- Evidenziare e rendere visibili i problemi della comunità.



Competenze sviluppate:

- **Lavoro di squadra e leadership**
- **Comunicazione digitale e tradizionale.**
- **Promozione e animazione**
- **Creazione di reti e relazioni**
- **Gestione del progetto**
- **Presentazione**

